

江東ひがし

- ◎税務署からの
お知らせ…………… 2
- ◎都税事務所からの
お知らせ…………… 3
- ◎「税の絵はがき」コン
クール優秀作品決定… 4



すみだ北斎美術館蔵

浮世絵

葛飾北斎

『下目黒』（しもめぐろ）

この図は、葛飾北斎筆の名所絵（浮世絵風景画）『富嶽三十六景』のうちの1枚。

下目黒は現在の東京都目黒区の一帯で、武蔵野段丘の南東部の端に位置する。南北に流れる目黒川が大地を削る坂の多い地形。

当時は田畑が多い農村で、将軍が鷹狩りをする御鷹場としても知られていた。この図は左右対称に丘が描かれ、その中央に富士山を遠望で描いている。第451号の『神奈川沖波裏』の図法を段々畑で用いたように見える。画中右には武家お抱えの二人の鷹匠と膝を屈する農夫の姿。中央には農家の母子、左には鋤を担いで丘を登る農夫が描かれ、のどかな日常の風景が描かれている。

視点は低く、丘と丘の間から見える富士山の様子から、「夕日の岡」からの景色だと思われる。藍・緑・黄の三色と、単純な色だけでまとめられている。北斎の技術力はさすが。

葛飾北斎とは（風景版画の時代5）

風景画錦絵シリーズの『千絵の海』は各地の漁労風俗を主題とし、純然たる風景画とはいえないが、やはり水の描写に北斎らしい工夫がみられる。中でも「総州銚子」は、岩礁に打ち寄せる波と、砕けたのちに引いていく波の動きを写実的にとらえて見事である。

江東東税務署からのお知らせ

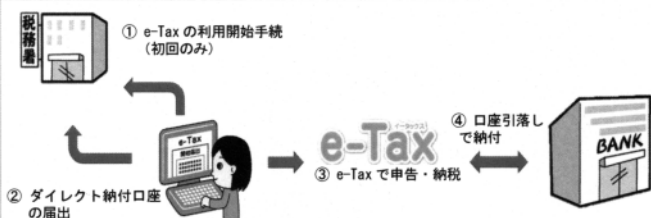
安全・便利 「キャッシュレス納付」のご案内

日頃から税務行政につきまして、ご理解・ご協力を賜わり、厚く御礼申し上げます。
国税の納付は、金融機関や税務署の窓口に出向かなくても納付手続きができる「キャッシュレス納付」が便利ですので、この機会に是非、ご利用をお願いします。

※ 各納付手続の詳細は、国税庁ホームページの以下の箇所でご案内しております。

「ホーム」⇒「税の情報・手続・用紙」⇒「納税・納税証明書手続」
(スマートフォン等でQRコードを読み取るとアクセスできます。)

ダイレクト納付



ダイレクト納付の申込をすることで、e-Tax から簡単な方法で口座引落により納付する方法です。

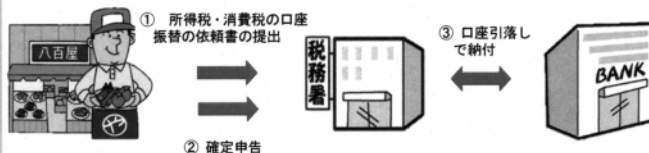
令和3年1月～
事前手続オンライン化開始
(個人の方に限ります)



事前手続

e-Tax

振替納税



振替納税の申込をすることで、毎年の確定申告等に係る国税を口座引落により納付する方法です。

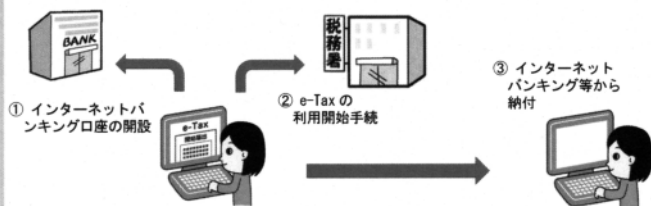
※ 個人の申告所得税・消費税に限ります。

令和3年1月～
事前手続オンライン化開始
(個人の方に限ります)



事前手続

インターネットバンキング等

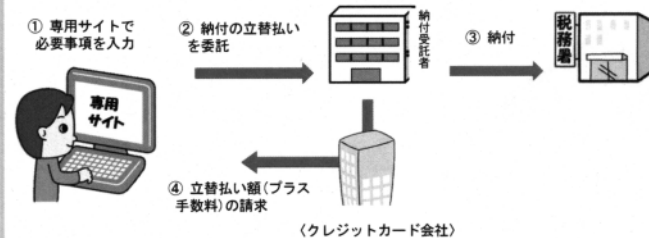


インターネットバンキング口座などから納付する方法です。

e-Tax



クレジットカード納付



インターネット上のクレジットカード支払の方法を利用して、納付受託者が運営する専用サイトから納付受託者に納付(立替払い)を委託する方法です。

納付税額に応じた決済手数料がかかります。
※ 決済手数料は、国の収入になるものではありません。



※ QRコードは㈱デンソーウェブの登録商標です。

事前手続

事前に税務署への手続が必要です。

e-Tax

e-Taxでの利用となります。

e-Taxなら、ネットで自宅、オフィスからラクラク申告できます!

法人二税・事業所税の申告書等の事前送付物を変更します

令和3年10月以降の申告書等事前送付物（プレプリント申告書）から、東京都に eLTAX の利用届出を提出している事業者に対し、申告書等の送付を取りやめます。

なお、納付書（法人二税については税率表等も含む。）については、従前どおり送付します。

時 期

令和3年10月送付分から

対象者

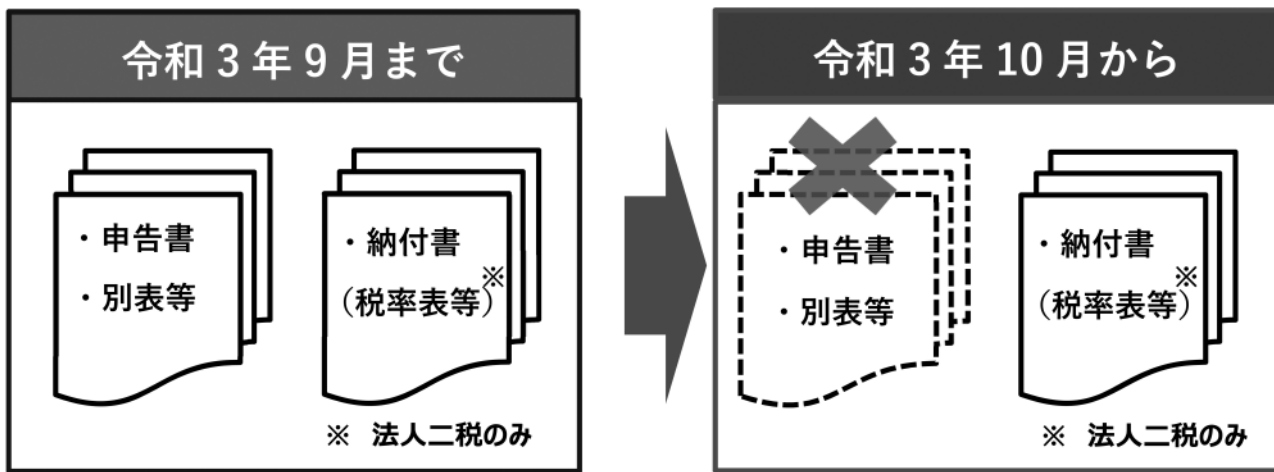
電子申告利用事業者

（東京都に eLTAX の利用届出を提出した事業者）

変更点

申告書・別表等の送付を取りやめ、納付書のみ送付します。

（法人二税については、納付書とあわせて税率表等も送付します。）



- 申告書、別表は東京都主税局ホームページ (<https://www.tax.metro.tokyo.lg.jp/shomei/kakusyuyoshiki.html>) からダウンロードできます。
- 電子申告利用の手続については、eLTAX ホームページ (<https://www.eltax.lta.go.jp/>) をご覧ください。



【お問合せ先】

【法人二税】中央都税事務所 法人事業税第三班
03 (3553) 2114

【事業所税】中央都税事務所 事業所税第一・二班
03 (3553) 2164・2153

小学生から446作品の応募 第8回「税に関する絵はがきコンクール」

当会では女性部会の租税教育活動の一環として管内小学校の5年生・6年生の児童を対象に「税に関する絵はがきコンクール」の募集を平成25年度から毎年1回行っている。

第8回目となる令和2年度は、新型コロナウイルス感染症の影響で、小学校の夏休みが約2週間に短縮されたことから、令和元年度に応募のあった5校の校長先生あて、応募の依頼を行った。

のとおりに決まった。

江東東税務署長賞

〔第一大島小学校〕

須藤 汀さん (6年生)

江東東法人会長賞

〔第一大島小学校〕

小林 練さん (6年生)

江東東法人会女性部会長賞

〔第一大島小学校〕

荻 楓華さん (6年生)

審査員特別賞

〔第一大島小学校〕

岩月玲季さん (6年生)

江東東法人会長特別賞

〔浅間堅川小学校〕

山本 憩さん (6年生)

〔東砂小学校〕

荒川勇摩さん (6年生)

入選 (10作品)

〔浅間堅川小学校〕

坂谷日向子さん (6年生)

福良天歩さん (6年生)

石井小楓さん (6年生)

青木綾音さん (6年生)

李 亜唯さん (6年生)

〔第一大島小学校〕

小林花音さん (6年生)
〔第四大島小学校〕

若林愛子さん (6年生)
新井愛香さん (6年生)

〔東砂小学校〕

坂本理央さん (5年生)

塩見柚貴さん (5年生)

なお、これら作品のうち江東東税務署長賞を受賞された須藤汀さんの作品は、(一社)東京法人会連合会が実施するコンクールに出展した。

未使用タオル提供のお願い!

皆様方がお年賀等でお取引先様などから頂戴するタオルが、未使用で余っているものがございましたら、当会事務局へご提供を賜りますようお願い申し上げます。当会では、社会貢献活動の一環として、未使用タオルを社会福祉法人等を通じて災害被災地向けに寄贈しています。現地では本当に喜んで使ってくださいの方々が、まだまだ大勢います。随時受付しておりますので是非、ご提供ください。

江東東税務署長賞



須藤 汀さん

審査員特別賞



岩月玲季さん

江東東法人会女性部会長賞



荻 楓華さん

江東東法人会長賞



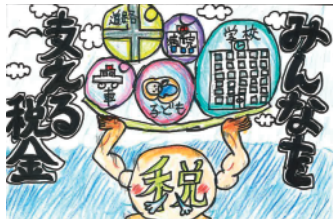
小林 練さん

法人会
キャラクター



けんたくん

江東東法人会長特別賞



荒川勇摩さん

江東東法人会長特別賞



山本 憩さん

連 載

支部長さんご推薦の店 ③9

和菓子・甘味処 「山長」

亀戸東3支部 小島支部長



小島支部長

亀戸東3支部・小島支部長が推薦する和菓子「山長」さんを訪問した。

お店は、亀戸天神通り商店街と香取神社参道の香取大門勝運商店街入口にある。

香取大門勝運商店街といえ、江東区で最も古い歴史を持つ商店街で「昭和30年代」をテーマとしたレトロ感漂う街並みにリニューアルされた



目をひくレトロ感漂う山長さんの外観

商店街だ。

山長さんは、戦後より地域の方々の行事や、お茶のお供として、また参拝の方々のお休み処として親しまれている。



三代目・店主 長束光芳さん

現在、三代目店主・長束光芳さんは、代々続く和菓子の味と技法を守りつつ、新商品も研究中とのこと。

店頭での人気のお品は、行事に欠かせない「桜餅」や「柏餅」「おはぎ」はもちろん、香ばしく焼かれた生地に秘伝のタレが自慢の「焼だんご」や、つぶし餡の「豆大福」、控えめな甘さの「栗蒸羊かん」。更



焼きたてが最高! 焼だんご 120円

に大粒な青梅の甘露煮をこし餡と赤じそを練り込んだ餅で包んだ「梅大福」はさつぱりとジューシーな味わいで絶品。その他「いなり寿司」や「のり巻」も好評で、昼過ぎには売り切れてしまうとのこと。



右から梅大福 180円
栗蒸羊かん 160円 豆大福 140円

食べ応えあり!
いなり・のり巻
1パック550円



今では大人気の「いちご大福」が、まだ世間に知られていない時、下町で初めて販売したのが、三代目長束さんだ。当時、従業員さん達から「売れないんじゃないか」と囁かれていたが、大ヒット商品となりメディアにも取り上げられ、知る人ぞ知る下町でのいちご大福誕生の店となった。



季節限定・大人気いちご大福 180円

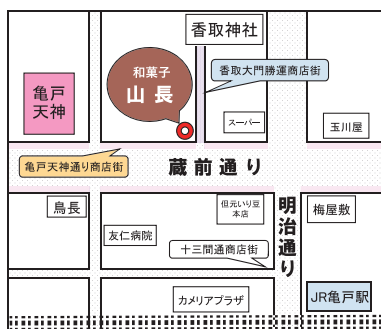
店内では、「甘酒」はもちろん、「あんみつ」や「おしるこ」のメニューが多くあり、特に栄養価の高い健康食品として注目されている「きびあわ餅」が入った「2色じるこ」はおすすめ。またチョコバナナやイチゴなどの「パフエ」や「勝運ビール」もあり、お休み処として満足できる品ぞろえだ。その他、勝運を引き寄せる



亀戸梅屋敷のみで販売 新名物・亀どら 180円

「正月餅」や「誕生餅」「お赤飯」などあり予約を受付中! 長束さんは「お休み処として気軽に立ち寄りください。また、亀の形に焼き上げた「亀どら」は亀戸の新名物として梅屋敷で販売しています」とのこと。

住所: 亀戸3-60-21
電話: 3681-4975
販売: 9時~19時
飲食: 時節柄休業あり
休業日: 火曜日



「簿記3級検定」講座開催 全14回終了!

今回で9回目を迎えた法人会主催の「簿記3級検定」講座が令和2年11月10日から令和3年1月20日まで14回にわたり法人会館2階研修室で行われた。

講師には東京税理士会江東東支部所属の豊島成彦税理士を迎えた。



フェイスシールド着用
の豊島税理士

今年度は、新型コロナウイルス感染症拡大防止対策として、三密を避けるために定員を12名として募集したところ、12名の方が受講した。

簿記とは「帳簿記入」の略語として生まれた言葉。仕入や販売、経費の支払いなど、日々の取引を記録しておく必要があり、簿記により最終的な利益や財産を計算することができる。

豊島税理士は、仕訳から記

帳、決算手続き、財務諸表の作成等を、簿記の基本原理や、取引の処理などに重点をおいた講義を解りやすく行った。今年度は12名中、5名の方が皆勤賞であった。

2月28日に行われる、日商簿記3級検定試験の合格を祈念すると共に、今回学んだ事を会社実務に役立てていただきたい。(1月26日寄稿)



熱心な受講生と講師

法人会
キャラクター



けんたくん

連載

わがまち 城東 その27

池田冠山住居跡
北砂五丁目付近

●冠山の出自

池田冠山は明和4年(一七六七)10月3日に生れ、幼名を鉄之亟、恒次郎のちに定常晩年冠山道人と号した、因幡国(鳥取県)若桜藩主である。

松平姓を称し池田侯の分家で父は政勝、母は浅倉氏である。7歳で先代大隅守定得の養子となり、天明5年家督を継いで藩主となり従五位下縫殿頭に叙任した。のちに長門守となり1万5千石を領した。17年間駿府城につとめたが、享保元年(一八〇一)健康を害し藩主の座を退き、その子に家職をゆずった。

●文学三侯

冠山は若年にして地理学者として素質があり、はやくからそれに関する著述をした。そして江戸小名木川別荘に遊んだとき、近くの大島五百

羅漢や亀戸天神の沿革などを研究したのであった。

冠山は「宮志四録」の著者で江戸後期の儒学者佐藤一斎にながく学び、その学識はたかく冠山が世にでたころは寛政(一七八九)のころで学者が多く輩出して、また大名のうちでも学者が多かったが、とくに佐伯侯毛利高標、仁正寺侯小橋長昭と松平冠山は「文学三侯」と称せられて当時著名な大文学者であった。

●冠山の業績

文政12年(一八二九)鉄砲州の屋敷が火災でやけたので、亀高村(北砂5丁目付近)の別邸に移って、もっぱら研究と著作にしたがったのである。江戸地図の小名木川南岸に松平長門守と記入された地点が冠山の別邸である。

冠山は大名に生れ、めぐまれた境遇にあったが無欲にして謙虚、いつも服装はかまわず、訪れる人の貴賤に関係なく引見し、自らも先方を気軽にたづね大名の格式にとらわれずねんごろに交りをもつたのである。

冠山は古今和漢の書、地理物産学、儒学、仏典にいたるまで多くの書に眼を通し、また諸芸にも秀でて学識きわめてひろく、大部分は焼失してしまつたがその著書は163部におよんだといわれる。著書で難をうけないものの数部は、もと池田侯爵家にある。

とくに有名な著書は「周易管窺」「論語説」「墨水源流」「江戸黄檗禅利記九卷」「浅草寺誌十九卷」などである。またお馴染の名著「江戸名所図会」と「十万庵遊歴雜記」の序文は冠山がしたものである。



▲池田冠山の墓標

冠山は前述の多くの著書をして、天保4年(一八三三)7月9日67歳で歿し、墨堤のほとり牛頭山弘福禅寺(墨田区向島)本堂右手にその墓がある。

戒名は

「停雲院殿冠山兀叟大居士」

2021 年度 国 税 専 門 官 募 集

Pride of the Specialist～公平な世の中を創る、志～

適正かつ公平な賦課及び徴収の実現を、我々と一緒に目指してみませんか。

国税専門官は、国税局や税務署において、税務のスペシャリストとして法律・経済・会計等の専門知識を駆使して適正な課税を維持し、また、租税収入を確保するための事務を行います。

◇ 受 験 資 格

- 1 1991（平成 3）年 4 月 2 日～2000（平成 12）年 4 月 1 日生まれの者
- 2 2000（平成 12）年 4 月 2 日以降生まれの者で次に掲げるもの
 - (1) 大学（短期大学を除く。以下同じ。）を卒業した者及び 2022（令和 4）年 3 月までに大学を卒業する見込みの者
 - (2) 人事院が(1)に掲げる者と同等の資格があると認める者

◇ 申 込 手 続

- 1 申込方法
インターネット申込み
人事院ホームページ上の申込専用アドレスをご利用ください。
- 2 受付期間
令和 3 年 3 月 26 日（金）9 時から令和 3 年 4 月 7 日（水）[受信有効]まで
- 3 受験案内交付期間
令和 3 年 2 月 1 日（月）から令和 3 年 4 月 7 日（水）まで
9 時から 17 時まで（土・日曜日及び祝日を除く。）
- 4 受験案内交付場所
東京国税局又は最寄りの税務署若しくは人事院各地方事務局（所）
（注） 人事院ホームページからもダウンロードすることができます。



- ### ◇ 試 験 日
- 第 1 次試験 令和 3 年 6 月 6 日（日）
第 2 次試験 令和 3 年 7 月 5 日（月）から令和 3 年 7 月 16 日（金）までの
うち指定された日時

※ 試験概要等の詳しい情報は、東京国税局ホームページ
「採用関係お役立ちリンク集」をご確認ください。

【問合せ先】東京国税局 総務部 人事第二課 試験係

(代表) 03-3542-2111 内線 2169



第10回 通常総会

開催日 6月8日(火)

会場 アンフェリシオン

会費 無料

第1部 第10回通常総会(午後3時30分～)

第1号議案 令和2年度事業報告承認の件

第2号議案 令和2年度決算報告承認の件

第3号議案 役員改選(案)承認の件

報告事項1 令和3年度事業計画

報告事項2 令和3年度収支予算

臨時理事会

第2部 懇談会(午後5時45分～同7時)

※正式なご案内状は5月上旬にご郵送します



亀戸天神

は、「伝えたい事を端的に伝える」ということを習慣付けてもらうためである。

▼始めてみると、様々な性格を知ることができた。「スピーチ数日前から憂鬱になる人」「3分縛りもなんのそので話続ける人」「冒頭、スピーチが苦手という話から始まり、本題の時間が消費される人」

▼昨年からの週2回「朝の3分間スピーチ」を始めた。チ」を始めた。

▼内容は別として感心したことは、素朴なスピーチではあるがその場しのぎではない準備されたスピーチであったことである。そして、発表者の今まで知らなかった側面を知ったことから、新たなコミュニケーションが生まれた。

▼意味深い、不思議な数字なのかもしれない。(菅)

行事予定

下記行事は新型コロナウイルス感染症の状況によっては中止または延期となる場合があります。開催につきまして当会ホームページでご確認いただくか、法人会事務局までお問合せください。

3月

11日(木)	決算法人説明会	中止	午前の部 午前10時 午後の部 午後2時	カメラアブラザ
16日(火)	無料記帳指導・税務相談		午前10時	法人会館
19日(金)	源泉部会一研修会	中止	午後3時30分	法一大会一館
24日(水)	第5回 理事会 2021年e-Tax・eLTAX利用推進宣言		午後3時30分 午後5時10時	アンフェリシオン アンフェリシオン

4月

13日(火)	無料記帳指導・税務相談		午前10時	法人会館
15日(木)	第15回全国女性フォーラム新潟大会	延期(11/16)		朱鷺メッセ
16日(金)	税務研究部会 第50回 通常総会		午後3時30分	法人会館
26日(月)	第1回 理事会		午後3時	アンフェリシオン

5月

11日(火)	無料記帳指導・税務相談		午前10時	法人会館
15日(土)	第43回 社会貢献活動「まちをきれいに」		午前9時30分	大島地区
20日(木)	女性部会 第54回 通常総会		午後2時	法人会館
21日(金)	青年部会 第50回 通常総会		午後5時	法人会館
28日(金)	源泉部会 第47回 通常総会		午後3時30分	法人会館

◎内容・講師が未定となっている各部会の研修会等は、決まり次第ホームページに掲載しますので、ホームページをご覧ください。

◎各種研修会・説明会には会員以外の方の参加も可能です。お問い合わせは事務局まで。 ☎03-3684-2303

管内法人数 4,321社 法人会員数 1,461社 加入率 33.81% (令和3年1月31日現在)

バックナンバーはホームページをご覧ください。 <http://www.koto-higashi-h.or.jp/>